

UseMyTypo

Ver. 2.2

Requirements

Adobe InDesign CS, CS2 or CS3, Mac OSX or Windows.

Installing scripts

Copy script (english *scriptname_EN.js* or polish *scriptname_PL.js*) and (if exist) default preference (*scriptname_prefs.txt*) into folder InDesign's Presets | Scripts folder where you installed InDesign. That typically means:

– **Mac users copy it into:**

Hard Drive/Applications/Adobe
InDesign CS (or CS2)/Presets/Scripts

– **PC (Windows) users copy it into:**

C:(drive)\Program Files\Adobe\Adobe
InDesign CS (or CS2)\Presets\Scripts

Installation must be done from administrator account.

After refresh **Scripts** palette or after restarting Adobe InDesign, the script name should be displayed in **Scripts** palette.

InDesign CS3 users should put the script files in the **Scripts Panel** folder inside the **Scripts** folder in **Adobe InDesign CS3** folder. Create the **Scripts** folder if it does not already exist.

Using scripts

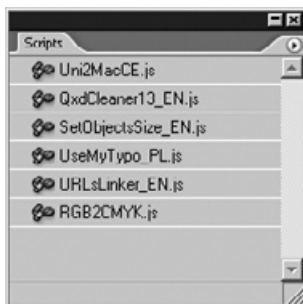
Before using a script you “may” need to select something – such as a object you want to change size. Some scripts do not require this step.

To invoke the script double-click it in the **Scripts** palette. Maybe the script will be finished. Maybe it will open a dialog

for you to choose some options. That all depends on the individual script, but that's all there is to invoking it.

To open **Scripts** palette in CS2/CS3: menu **Window | Automation | Scripts**

To open **Scripts** palette in CS: menu **Window | Scripting | Scripts**



Assigning keyboard shortcuts to scripts

Choose **Keyboard shortcuts** from **Edit** menu, select **Set** or click **New Set**.

Do not edit the Default or the QuarkX-Press shortcut sets. Instead, create a new set based on one of these sets.

For **Product Area**, select **Scripts** and select the script that you want to define in the **Commands** list.

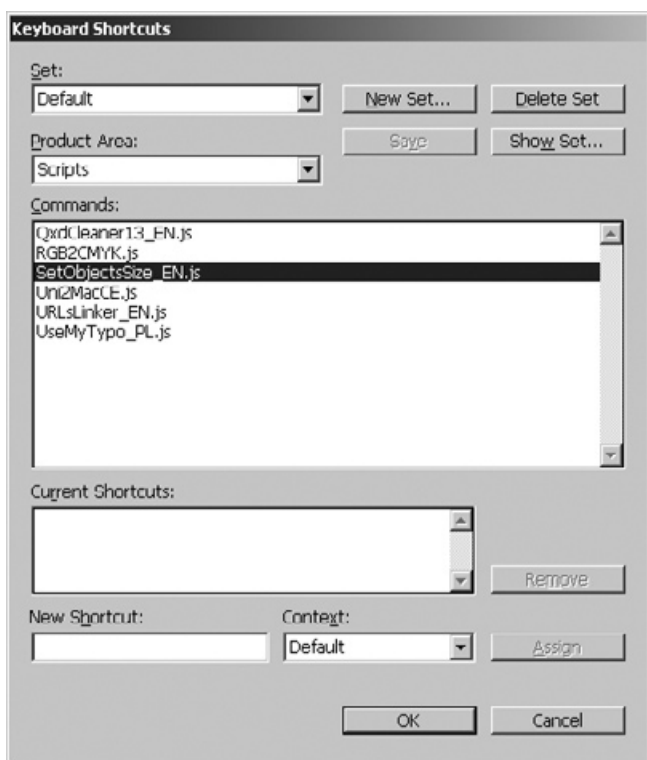
In the **New Shortcut** box, press the keys for your new keyboard shortcut. If the key sequence is currently being used for another command, InDesign displays that command under **Current Shortcuts**.

Do not assign single-key shortcuts to menu commands, because they interfere with the typing of text. Do not assign shortcuts with Shift-key.

In the **Context** list, select the context in which you want the keyboard shortcut to function. The context ensures that the shortcut performs the way you intended.

Click **Assign** to create a new shortcut where none currently exists.

Click **OK** to close the dialog box, or click **Save** to keep the dialog box open while you enter more shortcuts.



Breaking scripts execution

If you can't wait for finishing scripts execution, script work to long or you think, that script has error else work not good, you may try to break script execution by

Esc key pressing. But you must remember, that your document may be partially modified.

DEP error in Windows XP SP2

When you run a program in Windows XP SP2, you may receive an error message that is similar to the following:

Data Execution Prevention

– Microsoft Windows

To help protect your computer,

Windows has closed this program.

This behavior occurs because Microsoft Windows XP SP2 uses the Data Execution Prevention (DEP) feature to help prevent damage from viruses and from other security threats.

If your computer is set to apply DEP to all programs and services, the DEP error message will have a **Change Settings** button.

Click this button, click to select the checkbox next to the program, and then click **Apply**. When you are prompted to restart your computer, click **OK** two times, and then restart your system.

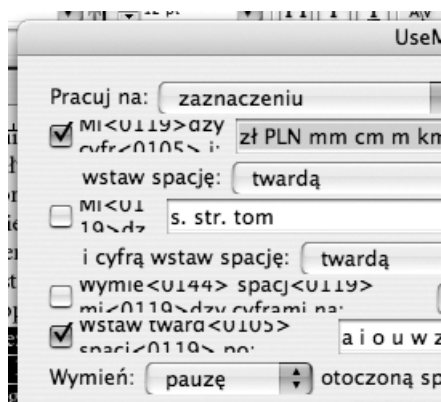
More info:

<http://support.microsoft.com/kb/875351/EN/>

Scripts dialog displaying problem in Mac OSX

When you run script in Mac OSX, you may see problem with displaying specific national chars in scripts dialog (see illustration beside). This doesn't causes problems with scripts function, but impede understanding scripts option.

You must check your font settings in international settings in **Control Panel** or use english script version.



When script doesn't work

Sometimes, when you run script, it doesn't work or doesn't show dialog with options (if script has it). This may be problem with InDesign settings, that you must "reset".

To "reset" InDesign settings, you should delete files *InDesign Defaults* and *InDesign SavedData* and restart InDesign. Files are in folder:

– Macintosh:

(username)/library/preferences/
Adobe InDesign/(Version nr)/

– PC (Windows):

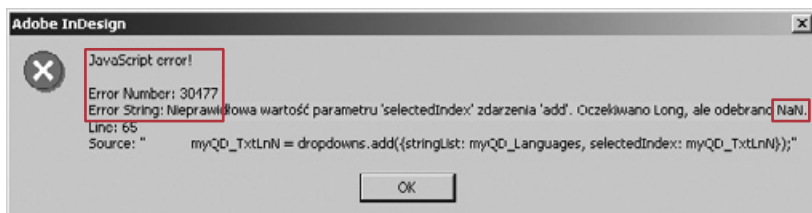
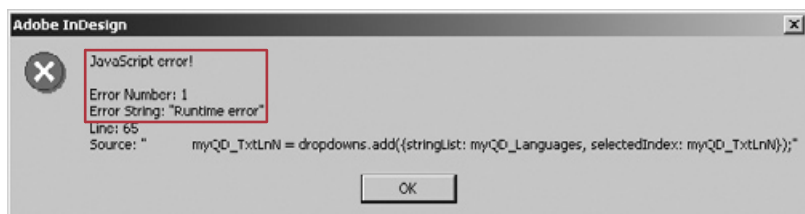
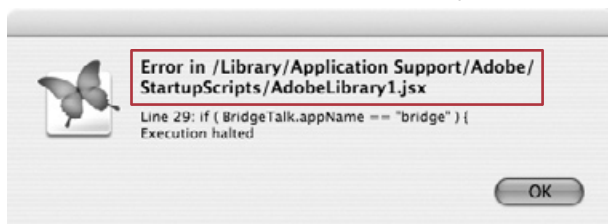
C:(drive)\Documents and Settings\
(username)\Application Data\
Adobe\InDesign\ (Version no)\

Subfolder (Version no) name is depended by installed InDesign version.

Other scripts problems

If after scripts running or in time of script execution, you will see error dialog like one of these below, then you should save your document and restart system.

After system reboot you may try again. If script use own configuration file, you may remove this file and reconfigure script once again.



Wymagania

Adobe InDesign CS, CS2 lub CS3, Mac OSX lub Windows.

Instalacja skryptów

Należy skopiować plik skryptu (w wersji angielskiej – *scriptname_EN.js* lub polskiej – *scriptname_PL.js*) oraz (jeśli jest) plik konfiguracyjny (*scriptname_prefs.txt*) do katalogu Presets | Scripts w katalogu instalacji InDesigna. Zwykle są to:

– platforma Macintosh:

Hard Drive/Applications/Adobe
InDesign CS (*lub* CS2)/Presets/Scripts

– platforma PC (Windows):

C:(*dysk*)\Program Files\Adobe\Adobe
InDesign CS (*lub* CS2)\Presets\Scripts

Instalacji należy dokonać z konta administratora.

Po odświeżeniu palety **Skrypty** lub po ponownym uruchomieniu programu Adobe InDesign, nazwa skryptu powinna zostać wyświetlona w palecie **Skrypty**.

Użytkownicy InDesigna CS3 powinni skopiować pliki skryptu do podkatalogu **Scripts Panel** w katalogu **Scripts** znajdującym się w katalogu **Adobe InDesign CS3**. Jeśli katalog **Scripts** nie istnieje, należy go utworzyć.

Uruchamianie skryptów

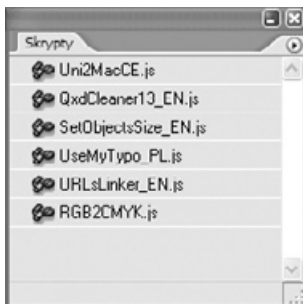
Niektóre skrypty, przed uruchomieniem, mogą wymagać zaznaczenia jakichś obiektów – np. tych, którym chcesz nadać nowe wymiary.

Aby uruchomić skrypt kliknij dwa razy jego nazwę w palecie **Skrypty**. Wywołany skrypt może wyświetlić okno dialogowe,

w którym będzie można wybrać opcje. Zależy to od stopnia skomplikowania zadań, jakie skrypt ma wykonać.

Aby otworzyć paletę w CS2/CS3: menu **Okna | Automatyzacja | Skrypty**

Aby otworzyć paletę **Skrypty** w CS: menu **Window | Scripting | Scripts**



Przypisywanie skryptom skrótów klawiaturowych

Wybierz **Skróty klawiaturowe** z menu **Edycja**, a następnie zestaw skrótów z menu **Zestaw** lub kliknij **Nowy zestaw**.

Nie edytuj zestawu domyślnego ani zestawu QuarkXPress. Utwórz nowy zestaw skrótów bazujący na aktualnie wybranym.

W części **Obszar produktu**, wybierz **Skrypty**, a następnie na liście **Polecenia** wskaż skrypt.

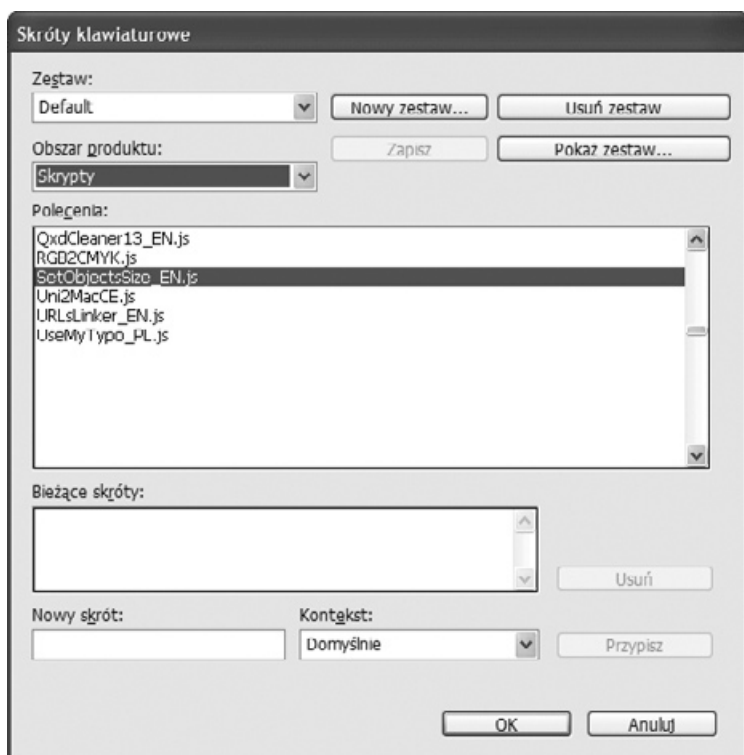
W polu **Nowy skrót** naciśnij klawisze nowego skrótu. Jeśli sekwencja klawiszy jest używana przez inne polecenie, InDesign wyświetli je w sekcji **Bieżące skróty**.

Nie przypisuj jednoklawiszowych skrótów dla poleceń, ponieważ będzie to kolidować z wpisywaniem tekstu. Nie przypisuj skrótów klawiaturowych z klawiszem Shift.

Z listy **Kontekst**, wybierz kontekst, w którym ma funkcjonować skrót klawiaturowy.

Kliknij **Przypisz**, aby dodać skrót klawiaturowy dla polecenia.

Kliknij **OK**, aby zamknąć okno dialogowe lub kliknij **Zapisz**, aby pozostawić okno otwarte i wprowadzić kolejne skróty klawiaturowe.



Przerywanie wykonywania skryptów

Jeśli nie możesz czekać na wykonanie skryptu, jego wykonanie trwa zbyt długo lub uważasz, że skrypt się zawiesił, możesz spróbować przerwać wykonywanie skryp-

tu wciskając klawisz **Esc**. Należy jednak pamiętać o tym, że dokument może być już częściowo zmieniony w wyniku pracy skryptu.

Błąd DEP w Windows XP SP2

Podczas uruchamiania programu w systemie Windows XP SP2 może zostać wyświetlony komunikat o błędzie podobny do następującego:

Zapobieganie wykonywaniu

danych – Microsoft Windows

Aby pomóc w ochronie tego komputera, system Windows zamknął ten program.

Problem występuje, ponieważ system Windows XP SP2 używa funkcji **DEP** (Data Execution Prevention) do ochrony przed wirusami i innymi zagrożeniami.

Jeżeli komputer jest skonfigurowany do stosowania funkcji DEP w odniesieniu do wszystkich programów, w oknie komunikatu o błędzie funkcji DEP wyświetlany jest przycisk **Zmień ustawienia**. Wciśnij ten przycisk, zaznacz pole obok nazwy programu, a następnie kliknij **Zastosuj**. Gdy pojawi się komunikat o konieczności ponownego uruchomienia komputera, kliknij dwa razy przycisk **OK**.

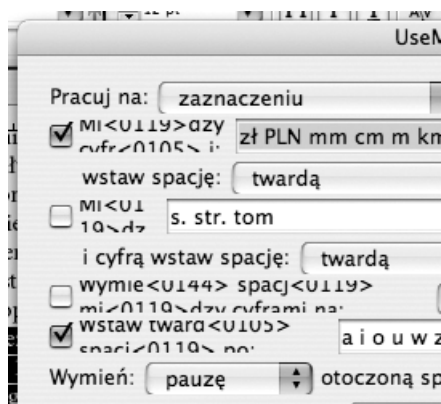
Więcej informacji:

<http://support.microsoft.com/kb/875351/PL/>

Błąd wyświetlania w Mac OSX

W systemie Mac OSX mogą wystąpić problemy z poprawnym wyświetlaniem znaków spoza języka angielskiego w oknie dialogowym skryptu (patrz ilustracja obok). Nie wpływa to na funkcjonowanie skryptu, utrudnia jednak poprawne odczytanie nazw opcji dostępnych w oknie dialogowym.

Zalecane jest sprawdzenie ustawień opcji regionalnych w **Tablicach Kontrolnych** lub używanie wersji anglojęzycznej skryptu, w której problem nie występuje.



Gdy skrypt nie działa

Zdarza się, że skrypt po uruchomieniu nie wyświetla okna z opcjami (jeśli je posiada) lub zupełnie nic nie robi. Może być to problem z ustawieniami InDesigna, które w tej sytuacji należy „zresetować”.

Aby „zresetować” ustawienia InDesigna skasuj pliki *InDesign Defaults* i *InDesign SavedData* i uruchom InDesigna ponownie. Pliki znajdują się w katalogu:

– **platforma Macintosh:**

(nazwa użytkownika)/library/preferences/
Adobe InDesign/(Version nr)/

– **platforma PC (Windows):**

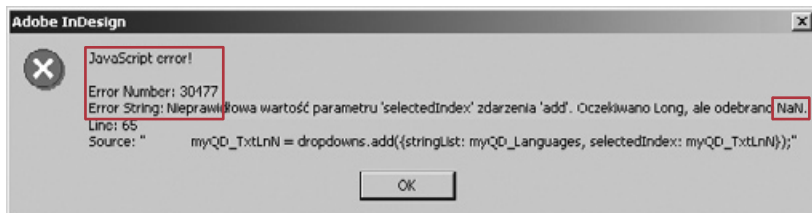
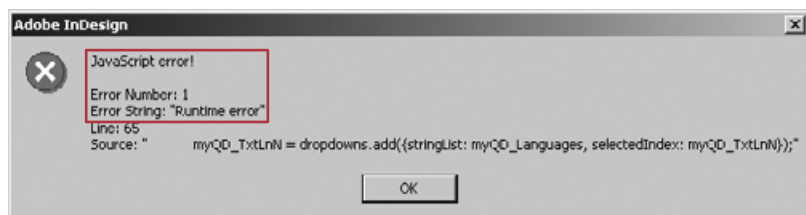
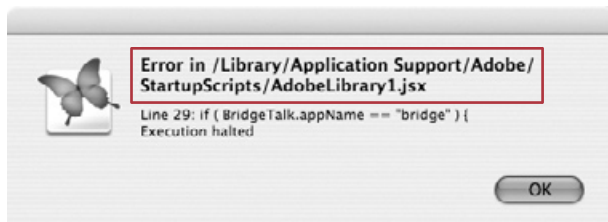
C:(dysk)\Documents and Settings\
(nazwa użytkownika)\Dane aplikacji\
Adobe\InDesign\ (Version nr)\

Podkatalog (Version nr) jest zależny od zainstalowanej wersji InDesigna.

Inne problemy ze skryptami

Jeśli podczas uruchamiania skryptu lub w trakcie jego wykonywania, wyświetlony zostanie któryś z poniższych komunikatów, należy przerwać pracę, zapisać do-

kument, zrestartować system a następnie spróbować ponownie. Jeżeli skrypt korzysta z własnego pliku konfiguracyjnego, pomóc może jego skasowanie.



What this script do

Script correct typography in texts in InDesign – from one-letter words at rows

end to spaces correction before and after punctuation marks.

Packet content

Packet contains two language version of script: english (*UseMyTypo2.2_EN.js*), polish (*UseMyTypo2.2_PL.js*), polish without polish chars (*UseMyTypo2.2_nPL.js*) and this manual (*UseMyTypo2.2.pdf*).

Use version polish without polish chars (*UseMyTypo2.2_nPL.js*), when polish version (*UseMyTypo2.2_PL.js*) display uncorrectly polish chars in scripts windows.

Additionally, packet contains script variants without user interface (GUI): english (*UseMyTypo2.2_EN_quick.js*), polish

(*UseMyTypo2.2_PL_quick.js*) and polish without polish chars (*UseMyTypo2.2_nPL_quick.js*).

The last part is some external files:

- *UMT2.0_after_CZ_SK.txt*;
- *UMT2.0_after_PL.txt*;
- *UMT2.0_before_CZ_SK.txt*;
- *UMT2.0_before_PL.txt*;
- *UMT2.0_changes_PL.txt*;
- *UMT2.0_changes_example.txt*.

Read this manual to learn how use external files.

Licence

Script and documentation are not freeware. Script may be freely used only for training or presentation with author permission. Deassembling, decompiling, modifying and selling script without author permission are not allowed.

All names used in this document may be registered trademarks or trademarks of their respective holders and have been used only for identification purpose.

Author has not responsibility for results of script using or script using inability.

Script can be installed on workstations quantity, for which licence was purchased and in company or for person, which has bought licences.

© 2005-2007 Henryk Jursz

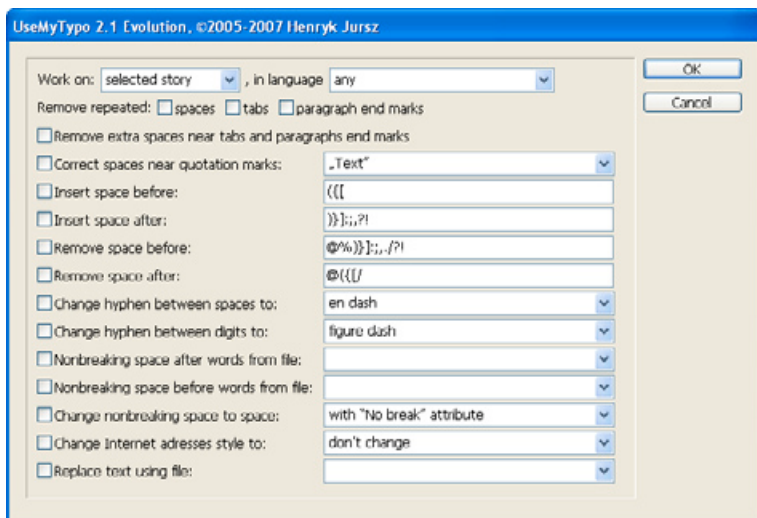
www.jursz.com

info@jursz.com

Script features

With UseMyType you can insert several corrections to text at one-time. In script's user interface you can select options:

- work with document or selection or selected story;
- work with texts in any language or with texts in selected language;
- remove repeated spaces, tabs and paragraph end marks;
- remove extra spaces near tabs and paragraph end marks;
- correct quotation marks and spaces near them;
- add needed and remove extra spaces near defined punctuation marks;
- change hyphen to en-dash or em-dash;
- change hyphen between digits to en-dash, em-dash, nonbreaking hyphen or figure dash;
- change spaces after selected words to nonbreaking space;
- change spaces before selected words to nonbreaking space;
- change nonbreaking space to standard space with selected character style, standard space with “No break” attribute or, in InDesign CS3, to non-fixed width nonbreaking space;
- set selected character style to internet addresses;
- use external replacing texts file for automatic correction process.



Working with script

Before you run script, you must select text. Instead text, you may select text-frame or textframes group. Selected textframes may be grouped with another types of frames.

Next, run script by double-click it's name in the **Scripts** palette. First time you should run viariant with user interface (*UseMyTypo2.2_nPL.js*, *UseMyTypo2.2_PL.js* or *UseMyTypo2.2_EN.js*).

Next time, if your settings are not changed, you may use variant without user interface (*UseMyTypo2.2_nPL_quick*.

js, *UseMyTypo2.2_PL_quick.js* or *UseMyTypo2.2_EN_quick.js*). Always, when you want to redefine settings, you should use variant with user interface.

After running script with user interface, you should configure script and click **OK**. Script save settings and start work. Script variant without user interface, start work with earlier saved settings.

In InDesign CS3 you see progress bar when script work. In earlier InDesign's versions you see only busy mouse cursor.

Script's options description

With this script you can insert several corrections to text at one-time.

In script variant with user interface, you can select options which you want use. Options are:

Work on: [document/selection/
selected story/layer]

With this option you can choose range of script work. When you select **Work on: document**, then all selected options will be used on all texts in document. In this mode script correct texts in all textframes, on all layers and on master pages. Only in InDesign CS3, script doesn't correct texts on hidden layers, layers locked for find, stories locked for find and on master pages.

In mode **Work on: selection**, all selected options will be used only on selected

texts or selected objects with texts. It may be text in edit mode, textframe or group of textframes. It may be too objects group in which textframe is grouped or part of text like some sentences or some paragraphs or some words.

In mode **Work on: selected story**, all selected options will be used only on these textframes which are in the same story as selected textframe. Textframe must be selected by **Selection Tool** or by **Direct Selection Tool**.

In mode **Work on: layer:** all selected options will be used only on these textframes which are at layer selected from list. At list script show only these layers which are visible and unlocked. If you have locked or hidden layers in document, then you don't see it at list in script option.

in language [any/...]

In this option you can select one of languages available in InDesign for text. When you select one of languages, then script will work only on texts, which have selected language. When you select option **in language any**, then script work on texts with any language.

This option is joined with previous option: **Work on**. So you can correct with script selected text in selected or any language, or all document's texts in selected or any language.

Remove repeated: spaces, tabs, paragraph end marks

In this option you can decide about changing repeated spaces, tabs and paragraph end marks.

Selected repeated chars will be changed to one. Option paragraph end marks work on forced line breaks (**soft enters** – **Shift+Enter**) too.

Remove extra spaces near tabs and paragraph end marks

Select this option if you want remove spaces which stay directly near tabs, paragraph end marks and forced line breaks.

Correct spaces near quotation marks: [list of variants]

Set on this option and select your preferred quotation marks variant from list, if you want correct non-typographic quotation

marks and spaces near quotation marks in your document.

Non-typographic quotation marks will be changed to selected variant.

Extra spaces inside selected variant of quotation marks will be removed and, if needed, outside spaces will be added.

Outside spaces are added before open quotation marks, if directly before stay any letter, any digit or one of chars **,,:;!?)**}}

Outside spaces are added after close quotation marks, if directly after stay any letter, any digit or one of chars **{{**

For french quotation marks script add thin spaces (Unicode 2009) after open quotation marks and before close quotation marks.

Insert space before

Insert space before chars from option's editfield, if directly before these chars stay any letter or one of chars **,,:;!?)**}}

Insert space after

Insert space after chars from option's editfield, if directly after these chars stay any letter or one of chars **{{**

Remove space before

Remove space before chars from option's editfield.

Remove space after

Remove space after chars from option's editfield.

Change hyphen between spaces

to: [en dash/em dash]

Change hyphen to en dash or to em dash, if directly before and directly after hyphen stay paragraph end mark, forced line break, tab or space.

Change hyphen between digits

to: [en dash/em dash/nonbreaking hyphen/figure dash]

Change hyphen to en dash, em dash, non-breaking hyphen or figure dash (Unicode 2011) if directly before and directly after hyphen stay digit.

Nonbreaking space after words

from file: [list of external files]

This option change to nonbreaking space, space which stay after words listed in selected external file. External file must exists in the same folder as script and must have filename started from “*UMT2.0_after_*”.

It should be standard txt file (saved as ASCII or Unicode) created with some rules:

- row with comment must start from doubled slash //
- empty rows are skipped;
- each word must be entered in another row without space after them;
- option is case sensitive, so you must enter words in few variants if needed;
- words may have non-letter chars, but if you want use slash, then you should write them as **<002F>**;

– you may use InDesign’s metacharacters, for example **^s** means nonbreaking space;

– you may write chars in Unicode form, for example **<0020>** means standard space.

Script change standard space to non-breaking space after words listed in external file, only if directly before word stay paragraph end mark, forced line break, tab, space or one of chars ({[

This option is usefull to resolve problems with one-letter words at row’s end in some languages. You can create more than one file to this option for several needs. Example files “*UMT2.0_after_**” are included to script.

Nonbreaking space before words

from file: [list of external files]

This option change to nonbreaking space, space which stay directly before words listed in selected external file. External file must exists in the same folder as script and must have filename started from “*UMT2.0_before_*”. It should be standard txt file (saved as ASCII or Unicode) created with some rules:

- row with comment must start from doubled slash //
- empty rows are skipped;
- each word must be entered in another row without space before them;
- option is case sensitive, so you must enter words in few variants if needed;

- words may have non-letter chars, but if you want use slash, then you should write them as **<002F>**;
- you may use InDesign’s metacharacters, for example **^s** means nonbreaking space;
- you may write chars in Unicode form, for example **<0020>** means standard space.

Script change standard space to non-breaking space before words listed in external file, only if directly after word stay paragraph end mark, forced line break, tab, space, thin space or one of chars **,,:;!?)}}**

This option is usefull if you need have numbers with unit together. You can create more than one file to this option for several needs. Example files “*UMT2.0_before_**” are included to script.

Change nonbreaking

space to space: [list]

This option change nonbreaking spaces (fixed width) to standard spaces with selected character style or to standard spaces with “No break” attribute. In InDesign CS3 you can also select from list changing to non-fixed width nonbreaking spaces.

Change Internet addresses style to:

[list of document’s character style]

When this option is on, then script set selected character style to all Internet addresses (e-mails and www).

Replace text using file:

[list of external files]

This option allow automatic correction process like changing style of some words by commands from selected external file. External file must exists in the same folder as script, and must have filename started from “*UMT2.0_changes_*”. It should be standard txt file (saved as ASCII or Unicode) created with some rules:

- row with comment must start from doubled slash //
- empty rows are skipped;
- words may have non-letter chars, but if you want use slash, then you should write them as **<002F>**;
- you may use InDesign’s metacharacters, for example **^s** means nonbreaking space;
- you may write chars in Unicode form, for example **<0020>** means standard space;
- option is case sensitive;
- all commands has to rows, first row is **Find What** and second is **Change To**;
- you can use additional parameters, which are separated with tab:
 - **wholeword:true** or **wholeword:false**
 - searched string must wholeword (true) or not wholeword (false), this command work only in **Find What** row;
 - **nobreak:true** or **nobreak:false** – inserted string from **Change To** row must have attribute “No break” (true)

- or must not have it (false), this command work only in **Change To** row;
- **parastyle:nameofparagraphstyle** – in **Find What** row searched string must have paragraph style with name written after colon (nameofparagraphstyle); in **Change To** row string must be inserted with paragraph style with name written after colon (nameofparagraphstyle);
- **charstyle:nameofcharacterstyle** – in **Find What** row searched string must have character style with name written after colon (nameofcharacterstyle); in **Change To** row string must be inserted with character style with name written after colon (nameofcharacterstyle)
- **fontstyle:nameofvariant** – in **Find What** row searched string must be written with fontstyle written after colon (nameofvariant, ex. Bold); in **Change To** row string must be inserted with fontstyle written after colon (nameofvariant, ex. Bold)
- **fontname:nameoffont** – in **Find What** row searched string must be written with font with name written after colon (nameoffont); in **Change To** row string must be inserted with font with name written after colon (nameoffont).

You can create more than one file to this option for several needs. Example files “*UMT2.0_changes_**” are included to script.

Working with styles in InDesign CS3

In version CS3 Adobe add possibility to text's styles grouping. It is possible to use this feature in UseMyTypo.

In script window, grouped styles are displayed as in some InDesign's options – after style name in parentheses is displayed name of group in which style is. If style is in subgroup then script display in parentheses name of group and after colon name of subgroup. For example style *Red* from subgroup *colors* from group *BaseStyles* is displayed as: *Red (BaseStyles:colors)*.

If style is in more than one subgroups then script not display names of all subgroups as InDesign in some options. Only head group and last subgroup will be displayed in script. For example style *Red* from subgroup *colors* from subgroup *Natural* from group *BaseStyles* is displayed as: *Red (BaseStyles:colors)*.

The same metod of style's names writing you can use in external file „*UMT2.0_changes_**“. File example „*UMT2.0_changes_exampleCS3.txt*“ is included to packet.

InDesign's metacharacters

^#	auto page numbering	^s	nonbreaking space
^x	section marker	^<	thin space
^p	end of paragraph	^/	figure space
^n	forced line break (soft enter)	^.	punctuation space
^8	bullet character	^{	double left quotation mark
^^	caret character	^}	double right quotation mark
^2	copyright symbol	^[single left quotation mark
^e	ellipsis	^]	single right quotation mark
^7	paragraph symbol	^t	tab character
^r	registered trademark symbol	^y	right indent tab
^6	section symbol	^i	indent to here
^d	trademark symbol	^h	end nested style
^_	em dash	^a	anchored object marker*
^=	en dash	^F	footnote reference marker*
^-	discretionary hyphen	^9	any digit*
^~	nonbreaking hyphen	^\$	any letter*
^m	em space	^?	any character*
^>	en space	^w	white space (any space or tab)
^f	flush space	* Can be entered in the Find What box only, not Change To .	
^	hair space		

Przeznaczenie skryptu

Skrypt wprowadza poprawki typograficzne w tekstach od zawieszonych spój-

ników po korekcję spacji przy znakach przestankowych.

Zawartość pakietu

Pakiet zawiera dwie wersje językowe skryptu: angielska (*UseMyTypo2.2_EN.js*), polska (*UseMyTypo2.2_PL.js*) i polska bez polskich znaków (*UseMyTypo2.2_nPL.js*) oraz plik pomocy (*UseMyTypo2.2.pdf*).

Wersji polskiej bez polskich znaków (*UseMyTypo2.2_nPL.js*), należy użyć, jeśli polskie znaki w komunikatach skryptu w wersji polskiej (*UseMyTypo2.2_PL.js*) nie są wyświetlane poprawnie.

Dodatkowo, w pakiecie znajdują się warianty skryptu bez okna z opcjami (interfejsu użytkownika): angielska (*UseMy-*

Typo2.2_EN_quick.js), polska (*UseMyTypo2.2_PL_quick.js*) i polska bez polskich znaków (*UseMyTypo2.2_nPL_quick.js*).

Ostatnią częścią pakietu są pliki zewnętrzne skryptu:

- *UMT2.0_after_CZ_SK.txt*,
- *UMT2.0_after_PL.txt*,
- *UMT2.0_before_CZ_SK.txt*,
- *UMT2.0_before_PL.txt*,
- *UMT2.0_changes_PL.txt*,
- *UMT2.0_changes_example.txt*.

Aby dowiedzieć się jak z nich korzystać, przeczytaj tę instrukcję.

Licencja

Skrypt i dokumentacja nie są darmowe. Za zgodą autora można używać skryptu nieodpłatnie w celach prezentacyjnych lub edukacyjnych. Nie wolno deasemblować, dekompilować, modyfikować ani sprzedawać skryptu bez zgody autora.

Wszystkie nazwy i znaki firmowe użyte w tym dokumencie należą wyłącznie do ich właścicieli i zostały użyte w celach identyfikacyjnych.

Autor nie ponosi odpowiedzialności za skutki użycia bądź niemożności użycia skryptu.

Skryptu można używać na tytuł stanowiskach, na ile została wykupiona licencja oraz tylko w firmie lub tylko przez osobę, która dokonała zakupu licencji.

© 2005-2007 Henryk Jursz

www.jursz.com

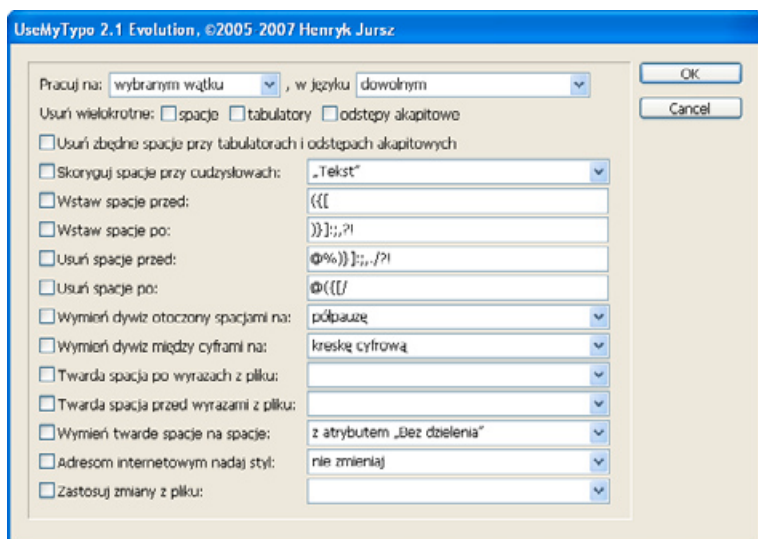
info@jursz.com

Możliwości skryptu

Za pomocą UseMyTypo można szybko wprowadzić serię poprawek w tekście. Okno dialogowe pozwala na wybranie następujących opcji:

- praca na dokumencie, zaznaczeniu lub wybranym wątku;
- praca na tekstach w dowolnym lub tylko we wskazanym języku;
- likwidowanie wielokrotnych (powtórzonych) spacji, tabulatorów i znaków końca akapitu;
- usuwanie zbędnych spacji przy tabulatorach i znakach końca akapitu;
- korekcja cudzysłowów oraz odstępów przy nich;
- dodawanie brakujących i usuwanie zbędnych spacji przy znakach wskazanych przestankowych;

- zamiana myślnika pomiędzy spacjami na półpauzę lub pauzę;
- zamiana myślnika pomiędzy cyframi na półpauzę, pauzę, twardy dywiz lub kreskę cyfrową;
- zamiana spacji po wskazanych wyrazach na spacje twarde;
- zamiana spacji przed wskazanymi wyrazami na spacje twarde;
- zamiana spacji twardych na spacje zwykłe ze stylem znakowym, spacje zwykłe z atrybutem „Bez dzielenia” lub w InDesignie CS3 na twarde rozciągliwe;
- nadanie adresom internetowym wskazanego stylu znakowego;
- użycie zewnętrznego pliku zmian, dzięki któremu możliwe jest wykonanie automatycznej korekty.



Praca ze skryptem

Przed uruchomieniem skryptu należy zaznaczyć tekst, który ma być poprawiony. Zamiast tekstu można również zaznaczyć ramkę tekstową lub grupę ramek tekstowych. Ramki tekstowe mogą być zgrupowane z ramkami innego typu.

Następnie należy uruchomić skrypt klikając dwa razy jego nazwę w palecie **Skrypty**. Za pierwszym razem należy uruchomić wariant z interfejsem użytkownika (*UseMyTypo2.2_nPL.js*, *UseMyTypo2.2_PL.js* lub *UseMyTypo2.2_EN.js*). Przy kolejnych uruchomieniach, jeśli nie zmieniamy ustawień, można skorzystać z wariantu nie wyświetlającego interfejsu użytkownika (*UseMyTypo2.2_nPL_*

quick.js, *UseMyTypo2.2_PL_quick.js* lub *UseMyTypo2.2_EN_quick.js*). Zawsze gdy konieczna jest zmiana ustawień, należy uruchamiać wariant wyświetlający okno z opcjami.

Po uruchomieniu skryptu w wariantcie z interfejsem użytkownika i ustawieniu opcji, należy kliknąć **OK**, aby skrypt zapisał ustawienia i rozpoczął pracę. Wariant nie wyświetlający okna z opcjami, rozpoczyna pracę od razu, korzystając z wcześniej zapisanej konfiguracji.

W InDesignie CS3, w trakcie pracy skryptu, wyświetlany jest pasek postępu. We wcześniejszych wersjach InDesigna widać tylko zajęty kursor myszy.

Opis opcji skryptu

Skrypt w wariantcie z interfejsem użytkownika pozwala na wybranie opcji, które mają być zastosowane w danym momencie. Są to:

Pracuj na: [całym dokumencie/
zaznaczeniu/wybranym
wątku/warstwie]

Wskazanie z listy rozwijalnej określa zakres działania skryptu. Przy wybraniu wariantu **Pracuj na: całym dokumencie**, wybrane opcje będą wykonywane przez skrypt na wszystkich tekstach znajdujących się w dokumencie. Dotyczy to zarówno tekstów na różnych warstwach, jak i na stronach wzorcowych.

Jedynie w przypadku pracy w InDesignie CS3 pomijane są teksty znajdujące się: na warstwach ukrytych, na warstwach zablokowanych do szukania, w wątkach zablokowanych do szukania oraz na stronach wzorcowych.

Przy wybraniu wariantu **Pracuj na: zaznaczeniu**, wybrane opcje będą wykonywane przez skrypt tylko na zaznaczonym tekście lub na tekstach znajdujących się w zaznaczonych obiektach. Mogą to być: tekst w trybie edycji, ramka tekstowa lub grupa ramek tekstowych, grupa obiektów z którymi zgrupowana jest ramka tekstowa. Może być także zaznaczona tylko część tekstu, np. kilka zdań.

W wariantcie **Pracuj na: wybranym wątku**, wybrane opcje będą wykonywane przez skrypt tylko na tekście z wątku, do którego jest przypisana zaznaczona ramka tekstowa. Ramka ta powinna być wskazana za pomocą narzędzia **Zaznaczenie** lub **Zaznaczenie bezpośrednie**.

W wariantcie **Pracuj na: warstwie**, wybrane opcje będą wykonywane przez skrypt tylko na tekście znajdującym się na wskazanej warstwie. Na liście wyświetlane są nazwy tylko tych warstw, które są widoczne i niezablokowane.

w języku [dowolnym/...]

Za pomocą tej opcji można wskazać jeden z języków dostępnych w InDesignie dla tekstów. Jeśli zostanie wskazany konkretny język, wtedy skrypt będzie pracował tylko na tekstach, które mają przypisany wskazany język. Jeśli wybrana zostanie opcja **w języku dowolnym**, to skrypt będzie pracował na tekstach bez względu na wybrany dla nich język.

Opcja ta łączy się z poprzednią: **Pracuj na**. Można więc określić czy opcje skryptu mają być wykonane tylko na zaznaczonym tekście w konkretnym lub dowolnym języku, albo na tekstach w całym dokumencie w konkretnym lub dowolnym języku.

Usuń wielokrotne: spacje, tabulatory, odstępy akapitowe

W tej opcji można wskazać czy powtórzone, wielokrotne spacje, tabulatory i, lub

odstępy akapitowe mają być zamienione na ich pojedyncze wystąpienie w danym miejscu tekstu. Zaznaczenie w tej opcji odstępow akapitowych działa także na znaki wymuszonego końca linii (tzw. **miękkiego enter** – **Shift+Enter**).

Usuń zbędne spacje przy tabulatorach i odstępach akapitowych

Zaznaczenie tej opcji spowoduje, że usunięte zostaną spacje znajdujące się bezpośrednio przy znakach tabulatora, znakach końca akapitu i znakach wymuszonego końca linii.

Skoryguj spacje przy cudzysłowach: [lista wariantów]

Przy tej opcji ważne jest wybranie z listy rozwijalnej preferowanego wariantu cudzysłowów.

Zaznaczenie tej opcji powoduje zamianę cudzysłowów nietyposgraficznych na wariant wskazany z listy oraz skorygowanie spacji przy cudzysłowach.

Dla wybranego wariantu cudzysłowów, usuwane są spacje znajdujące się bezpośrednio po cudzysłowie otwierającym i bezpośrednio przed cudzysłowem zamykającym.

Skrypt wstawia spację przed cudzysłowem otwierającym, jeśli bezpośrednio przed nim znajduje się dowolna litera, cyfra lub jeden ze znaków „,:;!?”]

Po cudzysłowie zamykającym spacja jest wstawiana, jeśli bezpośrednio po nim

znajduje się dowolna litera, cyfra lub jeden z nawiasów otwierających ({

Przy cudzysłowach francuskich skrypt automatycznie wstawia cieką spację (Unicode 2009), tak po cudzysłowie otwierającym, jak i przed cudzysłowem zamykającym.

Wstaw spację przed

Wstawia spację przed znakami podanymi w polu opcji, jeśli bezpośrednio przed nimi znajduje się dowolna litera lub jeden ze znaków „;!?)}

Wstaw spację po

Wstawia spację po znakach podanych w polu opcji, jeśli bezpośrednio po nich znajduje się dowolna litera lub jeden z nawiasów otwierających ({

Usuń spację przed

Usuwa spację znajdującą się bezpośrednio przed znakami podanymi w polu opcji.

Usuń spację po

Usuwa spację znajdującą się bezpośrednio po znakach podanych w polu opcji.

Wymień dywiz otoczony

spacjami na [półpauzę/pauzę]

Zamienia na półpauzę lub pauzę znak dywizu (łącznik), jeśli bezpośrednio przed nim i bezpośrednio po nim znajduje się znak końca akapitu, znak wymuszonego końca linii, tabulator lub spacja.

Wymień dywiz otoczony cyframi na [półpauzę/pauzę/twardy dywiz/kreskę cyfrową]

Zamienia na półpauzę, pauzę, twardy dywiz lub kreskę cyfrową (Unicode 2011), znak dywizu (łącznik), jeśli bezpośrednio przed nim i po nim znajduje się cyfra.

Twarda spacja po wyrazach z pliku:

[lista plików zewnętrznych]

Opcja ta powoduje zamianę zwykłej spacji na twardą po wyrazach znajdujących się we wskazanym z listy pliku zewnętrznym.

Plik zewnętrzny musi znajdować się w tym samym katalogu co skrypt, a jego nazwa dla tej opcji musi zaczynać się od „*UMT2.0_after_*”. Musi być to zwykły plik tekstowy (zapisany jako ASCII lub Unicode) napisany według następujących reguł:

- wiersz zawierający komentarz (informację dodatkową) musi być poprzedzony podwójnym znakiem slash //
- puste wiersze są traktowane jako separatory i pomijane;
- wyrazy, po których spacja ma zostać zmieniona na twardą, są wpisane każdy w osobnym wierszu bez spacji po nich;
- uwzględniana jest wielkość liter, więc należy podawać wyrazy w kilku wariantach jeśli to konieczne;
- wyrazy mogą zawierać znaki nieliterowe, ale aby użyć znaku slash należy zapisać go w postaci **<002F>**;

- można stosować metaznaki InDesigna, np. **^s** oznacza twardą spację;
- można stosować zapis w formacie Unicode, np. spacja zwykła to **<0020>**.

Zwykła spacja po wyrazach wymienionych w pliku jest zamieniana na spację twardą, jeśli bezpośrednio przed wyrazem jest znak końca akapitu, znak wymuszonego końca linii, tabulator, spacja lub jeden ze znaków ({[

Opcja ta jest przydatna przy rozwiązywaniu problemu wiszących (zawieszonych) spójników w niektórych językach. Można utworzyć kilka takich plików i wybierać je zależnie od potrzeby.

Do skryptu dołączono kilka przykładowych plików „*UMT2.0_after_**”.

Twarda spacja przed wyrazami z pliku: [lista plików zewnętrznych]

Opcja ta powoduje zamianę zwykłej spacji na twardą przed wyrazami znajdującymi się we wskazanym pliku zewnętrznym.

Plik zewnętrzny musi znajdować się w tym samym katalogu co skrypt, a jego nazwa dla tej opcji musi zaczynać się od „*UMT2.0_before_**”. Musi być to zwykły plik tekstowy (zapisany jako ASCII lub Unicode) napisany według następujących reguł:

- wiersz zawierający komentarz (informację dodatkową) musi być poprzedzony podwójnym znakiem slash //
- puste wiersze są traktowane jako separatory i pomijane;

- wyrazy, przed którymi spacja ma być zmieniona na twardą są wpisane każdy w osobnym wierszu bez spacji przed nimi;

- uwzględniana jest wielkość liter, więc należy podawać wyrazy w kilku wariantach jeśli to konieczne;

- wyrazy mogą zawierać znaki nieliterowe, ale aby użyć znaku slasha należy zapisać go w postaci **<002F>**;

- można stosować metaznaki InDesigna, np. **^s** oznacza twardą spację;

- można stosować zapis w formacie Unicode, np. spacja zwykła to **<0020>**.

Zwykła spacja przed wyrazami wymienionymi w pliku jest zamieniana na spację twardą, jeśli bezpośrednio po wyrazie jest znak końca akapitu, znak wymuszonego końca linii, tabulator, spacja, cienka spacja lub jeden ze znaków „,:;!?)}

Opcja ta jest przydatna przy konieczności utrzymania razem liczb i następujących po nich jednostkach miary. Można utworzyć kilka takich plików i wybierać je zależnie od potrzeby. Do skryptu dołączono kilka przykładowych plików „*UMT2.0_before_**”.

Wymień twarde spacje na spacje: [lista]

Opcja ta pozwala wymienić spacje twarde o stałej szerokości na spacje zwykłe z wybranym stylem znakowym lub na spację zwykłą z atrybutem „Bez dzielenia”. W InDesignie CS3 można także z listy wybrać zmianę na spację twardą rozciągliwą.

Adresom internetowym nadaj styl:

[lista stylów znakowych dokumentu]

Włączenie tej opcji spowoduje, że adresom internetowym (adresom e-mail, adresom stron www) zostanie nadany wybrany z listy styl znakowy. Na liście wyświetlane są style znakowe zdefiniowane w aktywnym dokumencie.

Zastosuj zmiany z pliku:

[lista plików zewnętrznych]

Opcja ta pozwala na wykonanie automatycznej korekty, zmiany lub nadania stylu wybranym wyrazom lub fragmentom tekstu na podstawie poleceń wpisanych w pliku zewnętrznym. Plik ten musi znajdować się w tym samym katalogu co skrypt, a jego nazwa dla tej opcji musi zaczynać się od „*UMT2.0_changes_*”. Musi być to zwykły plik tekstowy (zapisany jako ASCII lub Unicode) napisany według następujących reguł:

- wiersz zawierający komentarz (informację dodatkową) musi być poprzedzony podwójnym znakiem slash //
- puste wiersze są traktowane jako separatory i pomijane;
- wyrazy mogą zawierać znaki nieliterowe, ale aby użyć znaku slash należy zapisać go w postaci <002F>;
- można stosować metaznaki InDesigna, np. ^s oznacza twardą spację;
- można stosować zapis w formacie Unicode, np. spacja zwykła to <0020>;
- uwzględniana jest wielkość liter;

- każda instrukcja składa się z dwóch następujących po sobie wierszy, pierwszy zawiera formułę **do wyszukania**, a drugi formułę **przetworzenia**;
- można używać dodatkowych parametrów, które oddziela się tabulatorem:
 - **wholeword:true** lub **wholeword:false** – oznacza wyszukiwanie całowyrzawowe (true) lub niecałowyrzawowe (false) – ta komenda działa tylko w formule **do wyszukania**;
 - **nobreak:true** lub **nobreak:false** – oznacza, że ciąg z formuły przetworzenia ma mieć atrybut „Bez dzielenia” (true) lub nie ma go mieć (false) – ta komenda działa tylko w formule **przetworzenia**;
 - **parastyle:nazwastyłu** – w formule **do wyszukania** szukany ciąg ma mieć styl akapitowy o nazwie podanej po dwukropku (nazwastyłuakapitowego); w formule **przetworzenia** wstawiany ciąg ma być wstawiony ze stylem akapitowym o nazwie podanej po dwukropku (nazwastyłuakapitowego);
 - **charstyle:nazwastyłu** – w formule **do wyszukania** – szukany ciąg ma mieć styl znakowy o nazwie podanej po dwukropku (nazwastyłuznakowego); w formule **przetworzenia** wstawiany ciąg ma być wstawiony ze stylem znakowym o nazwie podanej po dwukropku (nazwastyłuznakowego);

- **fontstyle:nazwawyróżnienia** – w formule **do wyszukania** szukany ciąg ma być wpisany odmianą fontu podaną po dwukropku (nazwawyróżnienia, np. Bold); w formule **przetworzenia** wstawiany ciąg ma być wstawiony odmianą fontu podaną po dwukropku (nazwawyróżnienia, np. Bold);
- **fontname:nazwafontu** – w formule **do wyszukania** szukany ciąg ma być

wpisany fontem o nazwie podanej po dwukropku (nazwafontu); w formule **przetworzenia** wstawiany ciąg ma być wstawiony fontem o nazwie podanej po dwukropku (nazwafontu).

Można utworzyć kilka takich plików i wybierać je zależnie od potrzeby. Do skryptu dołączono kilka przykładowych plików „*UMT2.0_changes_**”.

Praca ze stylami w InDesignie CS3

W wersji CS3 pojawiła się możliwość grupowania styli tekstowych. W UseMyTypo można również z tych styli skorzystać.

W oknie skryptu są one wyświetlane podobnie jak w niektórych opcjach InDesigna, tzn. po nazwie stylu w nawiasie podana jest nazwa grupy styli, do której styl należy. W przypadku styli należących do podgrupy styli, po nazwie stylu w nawiasie wyświetlana jest nazwa grupy głównej, a po dwukropku nazwa podgrupy. Np. styl o nazwie *Red* należący do podgrupy *colors* w grupie *BaseStyles* zostanie na liście w oknie skryptu wyświetlony tak: *Red (BaseStyles:colors)*.

W sytuacji wielokrotnego podgrupowania styli, odmiennie od InDesigna skrypt nie wyświetli wszystkich nazw podgrup w nawiasie. Wyświetlone będą tylko nazwa grupy głównej i nazwa podgrupy do której bezpośrednio należy styl. Np. styl o nazwie *Red* należący do podgrupy *colors* w podgrupie *Natural* w grupie *BaseStyles* zostanie na liście w oknie skryptu wyświetlony tak: *Red (BaseStyles:colors)*.

Takiego samego zapisu nazw styli według powyższych reguł można używać w zewnętrznym pliku zmian „*UMT2.0_changes_**”. Przykładowy plik „*UMT2.0_changes_exampleCS3.txt*” z takim użyciem nazwy stylu jest dołączony pakietu.

Metaznaki InDesigna

^#	automatyczny numer strony	^s	spacja twarda
^x	znacznik sekcji	^<	cieńka spacja
^p	znak końca akapitu	^/	spacja cyfrowa
^n	znak wymuszonego końca linii	^.	spacja znaków przestankowych
^8	bullet	^{	podwójny lewy cudzysłów
^^	znak karetki	^}	podwójny prawy cudzysłów
^2	symbol praw autorskich	^[pojedynczy lewy cudzysłów
^e	trzykropek	^]	pojedynczy prawy cudzysłów
^7	symbol paragrafu	^t	tabulator
^r	symbol znaku firmowego	^y	tabulator równający do prawej
^6	symbol sekcji	^i	wyrównanie w tym miejscu
^d	symbol trademark TM	^h	koniec stylu zagnieżdżonego
^_	pauza (em łącznik)	^a	obiekt zakotwiczony*
^=	półpauza (en łącznik)	^F	znacznik odnośnika przypisu*
^-	opcjonalny łącznik	^9	dowolna cyfra*
^~	twardy łącznik (twardy dywiz)	^\$	dowolna litera*
^m	em spacja	^?	dowolny znak*
^>	en spacja	^w	biały znak (spacja lub tabulator)
^f	spacja justująca	* Mogą być wpisane tylko w polu	
^	spacja włosowa	Znajdź , a nie w Zamień na .	

